

KARTA EWIDENCYJNA ZABYTKU NIERUCHOMEGO

3. Miejscowość
WARSZAWA 1209

1. Nazwa

**DOM SPÓŁDZIELNI MIESZKANIOWO-BUDOWLANEJURZĘDNIKÓW
MINISTERSTWA POCZT I TELEGRAFÓW W WARSZAWIE**

2. Czas powstania

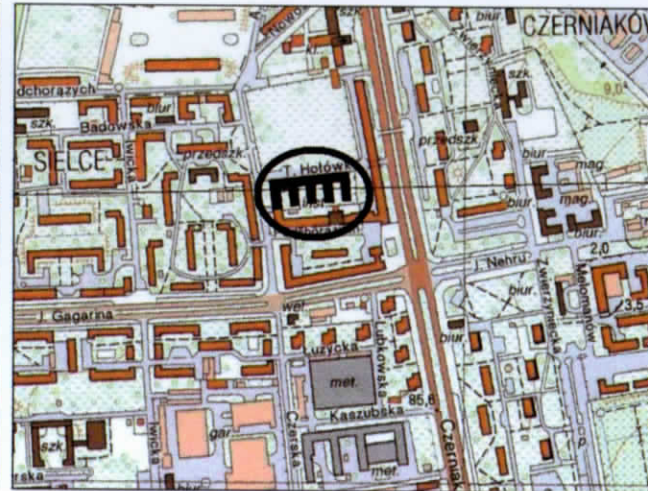
**1935 r.,
przebudowana
1947-1949 r.**

4. Adres

ul. Hołóweki 3

nr ewidencyjny działki: **55**, obręb **1-03-02**
nr księgi wieczystej: **KW WA2M/36897/6**

11. Materiały graficzne: widok ogólny, orientacja, sytuacja, rzut parteru



5. Przynależność administracyjna

Województwo: **mazowieckie**
Powiat: **m. st. Warszawa**
Dzielnica: **Mokotów**

6. Współrzędne geograficzne

N 52°12'29.871" E 21°2'47.639"

7. Właściciel i jego adres

**Miasto Stołeczne Warszawa,
odrębna własność lokalowa**

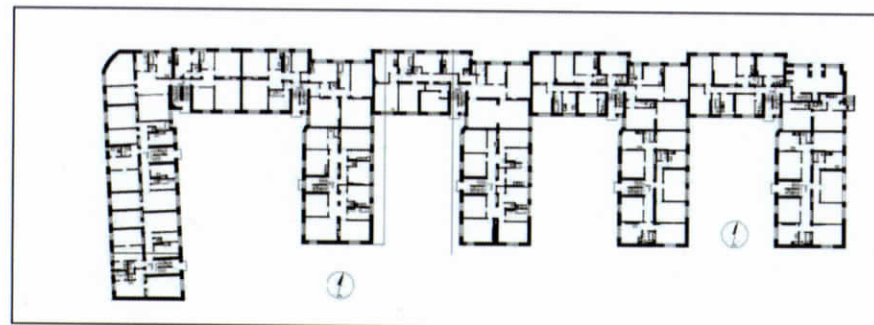
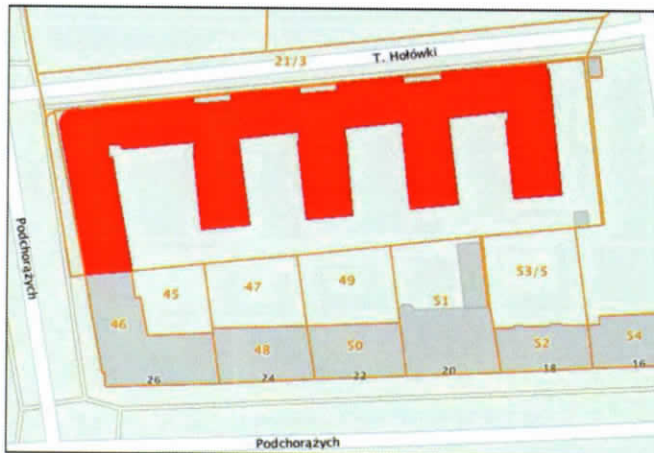
8. Użytkownik i jego adres



9.

10. Stan zachowania

**Stan techniczny budynku: dobry.
Szczegóły: patrz rubryka 22.**



Do czasu włączenia w 1916 r. Mokotowa do Warszawy, okolica ulicy Hołówki była uboga, zamieszkała przez drobnych handlarzy i rzemieślników działających w Śródmieściu, także magazynujących tu swój towar. W rejonie ulicy Czerniakowskiej znajdowały się koszary, w których stacjonował m.in. elitarny 1. Pułk Szwoleżerów im. Józefa Piłsudskiego. W 1919 r. w przeddzień 90. rocznicy Powstania Listopadowego sąsiednia ulica Okopowa otrzymała nową nazwę Podchorążych na cześć inicjatorów akcji powstańczej, co nadało okolicy wyższą rangę społeczną.

Kamienica Spółdzielni Mieszkaniowo-Budowlanej Urzędników Ministerstwa Poczty i Telegrafów w Warszawie została ukończona w 1935 r., prawdopodobnie według projektu **Juliana Putermiana Sadłowskiego**, wybitnego, wielokrotnie nagradzanego architekta, kierownika biura projektów Ministerstwa Poczty i Telegrafów w latach 1929-35. Otrzymała wystrój modernistyczny. Budynek był prawdopodobnie pierwszym domem spółdzielczym w Warszawie. Przed wojną liczył 100 mieszkań i łącznie 376 pomieszczeń. Zamieszkiwali go polscy oficerowie, wśród nich: Krzysztof Kamil Baczyński - bohater Szarych Szeregów Polskiego Państwa Podziemnego i wybitny poeta czasu wojny (pod nr 52, później pod 83); Bohdan Tomaszewski - żołnierz Armii Krajowej i powojenny sprawozdawca radiowy; płk. Kazimierz Pluta-Czachowski ze zrzeczenia „Wolność i Niezawisłość”; Emanuel Korompay - kpt. Wojska Polskiego, z pochodzenia Węgier. Część zamieszkujących tu oficerów uczestniczyła w wojnie polsko-bolszewickiej 1919-1920 i została zamordowana w Charkowie i Katyniu, stąd kamienicę nazywano Domem Śmierci.

Dom przy Hołówki 3 w czasie Powstania został częściowo spalony i częściowo zburzony, jednak zachował się w stopniu pozwalającym na szybkie zasiedlenie. W 1945 r. zamieszkiwało go 140 rodzin pracowników Spółdzielni Budowlano-Mieszkaniowej Ministerstwa Poczty i Telegrafów, a liczba lokatorów stale wzrastała. Remont obiektu prowadzono spontanicznie do 1949 r. gdy zobowiązano Spółdzielnię do pilnego ukończenia prac. Projekt remontu i odbudowy opracował w 1947 r. inż. **archit. Jan Krauze** na zlecenie Spółdzielni Mieszkaniowo-Budowlanej Pracowników Ministerstwa Poczty i Telegrafów, a w 1949 r. inż. **arch. Józef Fischer** dla Centralnego Zarządu Energetyki, któremu powierzono odbudowę domu frontowego. W tym czasie większość lokali podzielono na mniejsze mieszkania dwu- i jednopokojowe, zastępując przedpokoje korytarzami. Podziały zagęszczono także w piwnicach.

Na terenie posesji przy bramie wjazdowej znajduje się kapliczka z figurą Matki Bożej. W 1958 r. w południowo-wschodnim narożniku posesji wybudowano garaż. Na fasadzie od ulicy Hołówki w 1989 r., przy bramie umieszczono tablicę upamiętniającą Krzysztofa Kamila Baczyńskiego, w 1991 r. przy skrzyżowaniu z Podchorążych tablicę ku czci kpt. Emanuela Korompaya ufundował Komitet Katyński i ambasador Węgier w Polsce. W 2014 r. zasypano (po uprzednim rozebraniu murów) podziemne pomieszczenie na przedłużeniu środkowego skrzydła (klatka nr V), które służyło za skład opału. Po wojnie ulicę upamiętniającą Tadeusza Hołóweko – polskiego polityka, publicystę, działacza niepodległościowego początku XX w., przemianowano na Karpia, następnie Wczasową. Pierwotną nazwę przywrócono 21.02.1991 r.

Sytuacja: budynek położony w centralnej części Warszawy na terenie dzielnicy Mokotów, tuż przy granicy dzielnicy Śródmieście, na północny zachód od skrzyżowania ulic Czerniakowskiej i Gagarina, w kwartale ograniczonym od południa i zachodu ulicą Podchorążych, od wschodu wewnętrzną uliczką przebiegającą na tyłach budynku przy ul. Czerniakowskiej 127. Na południe od budynku znajdują się cztery zielone podwórza. Od wschodu i południa otacza go wewnętrzny podjazd oraz mur pełny z cegły, rozczłonkowany filarami nakrytymi czapkami, otynkowany i pomalowany od strony posesji, częściowo nieotynkowany po stronie zewnętrznej. Na terenie posesji, przy bramie znajduje się kapliczka z gipsową figurą Matki Bożej, ustawiona na murowanym cokole w formie sześcioboku, w górnej części przeszklona. Od ulicy Hołówki między ryzalitami budynku ogrodzenie z siatki z prętów żelaznych rozpiętej w kwadratowych przesłach o nitowanej konstrukcji z kątowników i płaskowników, opatrzone tabliczką producenta - fabryki konstrukcji żelaznych ogrodzeń i wyrobów drucianych - z inskrypcją: „B. Smoleński / Madalińskiego 54 / TEL. 86729 WARSZAWA”; na podmurówce. Od strony Podchorążych ogrodzenie niskie w formie wąskich rombów i przecinających je pionowych prętów, spiętych u góry i u dołu prętem; na podmurówce.

Materiał i konstrukcja:

Ściany: z cegły ceramicznej.

Fundamenty: betonowe, ściany fundamentowe z cegły ceramicznej.

Stropy: stropy Ackermana; nad piwnicą odcinkowe z cegły ceramicznej pełnej na stalowych belkach dwuteowych; docieplenie stropu nad IV kondygnacją – wełna mineralna i płyta OSB.

Dach: dwuspadowy nad głównym budynkiem i skrzydłem wzdłuż Podchorążych, trzyspadowym nad pozostałymi skrzydłami; konstrukcja płatiwo-kleszczowa o stolcach stojących, przykryta blachą ocynkowaną; odprowadzenie wód opadowych rurami spustowymi ocynkowanymi wpuszczonymi do rur żeliwnych;

Kominy: murowane z cegły ceramicznej pełnej (klinkierowej), obróbki z blachy ocynkowanej.

Posadzki: w piwnicach wylewka cementowa

na strychu podłogi przykryta wełną mineralną i płytą OSB;

w części mieszkań wykończenia parkietem dębowym układanym w "jodełkę", podłogi z desek w kuchniach, przedpokojach i słuźbówkach;

w klatkach schodowych posadzki na piętrach i spocznikach pokryte płytkami terakotowymi Dziewulski i Lange w kolorach szarym i kremowym, ułożonymi w szachownicę w szarym obramieniu; nawierzchnia ciągów pieszych i podwórza wyłożona kostką betonową.

Schody wewnętrzne: do piwnicy betonowe wylwane, jednobiegowe;

w klatkach schodowych żelbetowe, dwubiegowe powrotne ze spocznikiem;

w klatce schodowej nr IX (w narożniku budynku) zabiegowe powrotne ze spocznikiem, o stopniach pokrytych lastryko; balustrady żeliwne - wypełnione pionowymi płaskimi prętami, przerywanymi na skrajach i pośrodku wiązkami trzech prętów rozchodzących się ku dołowi, nakryte profilowanym drewnianym pochwytem;

schody zewnętrzne do mieszkania dozorczy: murowane jednobiegowe; balustrada jak na klatkach schodowych, nakryta metalową poręczą.

Taras i balkon: balkony żelbetowe, płytowe, na pierwszym piętrze dodatkowo wsparte na wyprowadzonych na zewnątrz belkach metalowych; zamknięte balustradą żeliwną wypełnioną pionowymi płaskimi prętami przerywanymi na skrajach i pośrodku wiązkami trzech prętów rozchodzących się ku dołowi; balustrady wyposażone na wysokości poręczy w kosze na donice.

cd. na wkładce nr 1

<p>14. Kubatura</p> <p>45 544 m³</p>	<p>15. Powierzchnia użytkowa</p> <p>8 450 m²</p>	<p>16. Przeznaczenie pierwotne</p> <p>funkcja mieszkaniowa, 2 lokale usługowe</p>	<p>17. Użytkowanie obecne</p> <p>funkcja mieszkaniowa, 1 lokal usługowy</p>
<p>18. Akta archiwalne (rodzaj akt, numer i miejsce przechowywania)</p> <p>Akta nieruchomości nr inw. 2096, Archiwum Państwowego Miasta Stołecznego Warszawy, rok 1937</p> <p>Akta Biura Odbudowy Stolicy, Wydział Archiwum Biura Organizacji Urzędu m.st. Warszawy, lata 1946-1969</p> <p>Dokumentacja Archiwum Wydziału Architektury i Budownictwa dla Dzielnicy Mokotów m.st. Warszawy, lata 1958-2015</p> <p>Dokumentacja Spółdzielni Budowlano-Mieszkaniowej Pracowników Łączności w Warszawie, lata 1999-2018</p> <p>Plany i fotoplany Warszawy - za pośrednictwem strony internetowej Urzędu m.st. Warszawy http://www.um.warszawa.pl/</p>		<p>19. Źródła ikonograficzne (rodzaj, miejsce przechowywania)</p> <p>Dokumentacja fotograficzna stanu budynku z 23.10.1947 r., fotografie podwórza z lat 80. - prywatne zbiory mieszkańców za pośrednictwem Spółdzielni Budowlano-Mieszkaniowej Pracowników Łączności w Warszawie</p>	
<p>20. Bibliografia</p> <p>Melak Stefan, <i>Katyński dom śmierci</i> w: <i>Kombatant</i>, nr 3 (231) 2010, s. 27-29.</p> <p>Kasprzycki Jerzy, <i>Korzenie miasta</i>, t. IV Mokotów i Ochota, s. 321-333.</p>		<p>21. Uwagi</p> <p>Dom prezentuje dobrze zachowany przykład modernistycznej architektury lat 30. XX w. o wartościach:</p> <ul style="list-style-type: none"> - historycznych: dokumentuje materialny rozwój architektury lat 30. XX w. z terenu Warszawy; jest jednym z pierwszych budynków spółdzielczych w Warszawie; należy do grupy budynków powstałych z mecenatu Ministerstwa Poczty i Telegrafów; - artystycznych: budynek o nieprzekształconej bryle, z czytelnym pierwotnym układem wnętrza, zachowanym wystrojem elewacji i klatek schodowych; niezmienny układ przestrzenny i zagospodarowanie posesji świadczą o wysokich walorach estetycznych i funkcjonalnych całego założenia przestrzennego; - naukowych: przedmiot badań historii architektury powstałej z mecenatu Ministerstwa Poczty i Telegrafów. 	

Budynek po generalnym remoncie, w stanie technicznym dobrym. Więźba dachowa i pokrycie w stanie dobrym. Fundamenty i ściany nośne w stanie dobrym. Od czasu odbudowy na murach pojawiają się spękania, prawdopodobnie wynikające z samowolnych remontów prowadzonych przez lokatorów tuż po wojnie oraz wymiany instalacji w ostatnich latach.

23. Istniejące zagrożenia, najpilniejsze postulaty konserwatorskie

Wskazany jest powrót do pierwotnej drewnianej stolarki okiennej o ujednoczonych podziałach, oryginalnego pełnego wystroju we wszystkich klatkach schodowych.

24. Adnotacje o inspekcjach, informacje o zmianach (daty, imiona i nazwiska wypełniających)

25. Opracował (a):

Lucyna Mollin-Wyskiel

Tekst: Olga Strycharczyk, Lucyna Mollin-Wyskiel, listopad 2018 r. *Olga Strycharczyk*

Plan, rysunki: Krystian Wyskiel, październik 2018 r. (na podstawie inwentaryzacji arch.-bud. z 2007 r.)

Fotografie: Olga Strycharczyk, Lucyna Mollin-Wyskiel, maj-listopad 2018 r.

KARTA PO WYPEŁNIENIU PODLEGA OCHRONIE NA PODSTAWIE PRZEPISÓW PRAWA AUTORSKIEGO

26. Załączniki

- Nr 1: cd. historii i opisu obiektu (rubryka 13), plany, fotoplany historyczne
- Nr 2: rzut parteru i 2. piętra
- Nr 3: dokumentacja archiwalna, dokumentacja fotograficzna - elewacje frontowe
- Nr 4: dokumentacja archiwalna, dokumentacja fotograficzna - elewacje podwórzowe
- Nr 5: dokumentacja fotograficzna - ogrodzenie, wystrój elewacji, mała architektura w podwórzu
- Nr 6: dokumentacja fotograficzna - klatki schodowe
- Nr 7: dokumentacja fotograficzna - wnętrza

*Wykonano z funduszy
Miasta Stołecznego Warszawy*

1. Miejsowość WARSZAWA, Mokotów, ul. Hołówni 3	2. Obiekt DOM SPÓŁDZIELNI MIESZKANIOWO-BUDOWLANEJ URZĘDNIKÓW MINISTERSTWA POCZT I TELEGRAFÓW W WARSZAWIE	3. Zawartość wkładki (nazwa obiektu lub materiału uzupełniającego) cd. opisu obiektu (rubryka 13), plany, fotoplany historyczne
--	--	---

cd. rubryki nr 13 (opis):Stolarka drzwiowa:

Zewnętrzna: do klatek schodowych wtórne w kolorze drewna, jednoskrzydłowe dekorowane trzema pseudopłycinami, z jednym bocznym skrzydłem stałym w górnej partii przeszklonym;
Wewnętrzna: na klatkach schodowych oryginalna zachowana szcążkowo: ramowo-płycinowa malowana na biało trójpoziomowa, do służbówek dwupoziomowa, z prostymi mosiężnymi klamkami i szyldami; oryginalne ościeżnice drewniane w profilowanych opaskach; pozostałe drzwi do mieszkań współczesne, nieujednolicone; drzwi na poddasza i do piwnic drewniane ramowo-płycinowe, w piwnicach drewniane; w mieszkaniach: częściowo oryginalna, jednoskrzydłowa, drewniana, ramowo-płycinowa, w prostych ościeżnicach, z okuciami mosiężnymi (klamki, zasuwki, zamki); w kuchni trójpoziomowe z przeszklonymi górnymi płycinami; balkonowe trójdzielne dwupoziomowe z jednym skrzydłem trzydzielnym z luftem w środkowym polu, z klamkami mosiężnymi; w garażu wrota drewniane lakierowane, o konstrukcji deskowej, opierzone deskami prostymi, z ramą, z metalowymi zawiasami kątowymi oraz drzwi drewniane (lakierowane), ramowo-płycinowe trójpoziomowe.

Stolarka okienna: w 10 mieszkaniach zachowane okna drewniane skrzynkowe, w większości trój-, dwu- i jednodzielne jednopoziomowe oraz szcążkowo zachowane trójdzielne trójpoziomowe, trój- i jednodzielne dwu-poziomowe, dwudzielne dwupoziomowe; okna balkonowe dwu- i trzydzielnne, dwupoziomowe i trójpoziomowe z luftem; z mosiężnymi okuciami; pozostała stolarka współczesna z PCV trój-, dwu- i jednodzielna jednopoziomowa, zachowująca spójny podział; parapety w klatkach schodowych i części mieszkań betonowe, malowane; parapety zewnętrzne z blachy ocynkowej; okna lokalu usługowego zabezpieczone współczesnymi kratami o dwóch wzorach; okna piwniczne z PCV.

Rzut: budynek główny na rzucie prostokąta z przylegającymi od południa pięcioma prostopadłymi niego skrzydłami na rzutach prostokątów; skrzydło przy ulicy Podchorążych dłuższe od pozostałych, ustawione pod niepełnym kątem prostym w stosunku do budynku głównego, od południa przylega ścianą szczytową do sąsiedniej kamienicy; narożnik u zbiegu Hołówni i Podchorążych zaokrąglony; od północy regularnie rozmieszczone cztery płytkie ryzality; wejścia do skrzydeł od zachodu, w zachodnim skrajnym skrzydle od wschodu; budynek frotowy dostępny od południa z podwórzy; lokal usługowy przy północno-wschodnim narożniku, dostępny od północy; układ wnętrz trzytraktowy podłużny z ciągiem komunikacyjnym w trakcie środkowym, zróżnicowany dla budynku głównego, skrzydeł i narożnika północno-zachodniego.

Bryła: rozczłonkowana; zasadnicza bryła wydłużona, od południa prostopadłe przylega pięć skrzydeł o tej samej wysokości; krótsze skrzydła nakryte niskim dachem dwuspadowym, dłuższe skrzydło i główna bryła dachem dwuspadowym; budynek 4-kondygnacyjny, podpiwniczony, z nieużytkowanym poddaszem, dostępny 11 klatkami schodowymi; dodatkowo od wschodu schody zewnętrzne prowadzące do wydzielonego mieszkania dozorczy.

Elewacje: o osiach wyznaczonych oknami trój- i dwudzielnymi; z balkonami w trzech zachodnich skrzydłach budynku; okna piwniczne umieszczone w podłużnych niskich wnękach o profilowanych bocznych krawędziach, zamknięte od góry i dołu nadokiennikiem i parapetem w formie masywnej belki; wykończone tynkiem wapiennym o ziarnistej strukturze, malowane na biało, z partią cokołu wyróżnioną kolorem szarym; zwieńczone gzymsem kostkowym; wejścia na klatki osadzone we wnękach zamkniętych od góry uskokowym belkowaniem, otoczone szeroką ramą zwieńczoną gzymsem kostkowym i z pojedynczymi kostkami ujmującymi belkowanie; przy wejściach na klatki III, IV, VI, VIII, IX, X napisy czarną farbą, umieszczone przez W. Borowicza dnia 26.07.1945 r. informujące o rozminowaniu poszczególnych części budynku, ostionięte szkłem;

elewacja budynku głównego północna: 32-osiowa z regularnie rozmieszczonymi ryzalitami na wysokości podwórzy, trzema czteroosiowymi i czwartym sześciuosiowym; z dodatkowym parterowym ryzalitem w osiach 1-3 mieszczącym lokal usługowy; w bocznych ścianach ryzalitów okna jednodzielne;

elewacja budynku głównego południowa: w podwórzu przy klatce II i IV: 4-osiowa z wejściem w 4. osi; VI: 4-osiowa z balkonami w 2. i wejściem w 4. osi; VIII-IX: 6-osiowa cofnięta w 1. osi, z balkonami w 3. i 4. osi, wejściem w ostatniej;

elewacja skrzydła skrajnego zachodniego przy Podchorążych zachodnia: 14-osiowa z balkonami w osiach 1., 3., 7., 10;

elewacja skrzydła skrajnego zachodniego przy Podchorążych wschodnia: elewacja wschodnia 10-osiowa z balkonami w 1., 4., 5. osi, wejściami w 2. i 7.;

elewacje pozostałych 3 skrzydeł zachodnie: 6-osiowa z balkonami w 1 (narożnym) i 3. osi, wejściem w 4; w skrajnym wschodnim skrzydle balkony wyłącznie w 3. osi;

elewacja skrzydła skrajnego wschodniego wschodnia: 9-osiowa z balkonami w osi 6., wejściem i schodami do mieszkania dozorczy w osi 7., wąskim okienkiem kuchennym w osi 8., gablotą na ogłoszenia na parterze w ostatniej osi, południowa o jednej osi przesuniętej na prawo, zachodnia 6-osiowa: w 3. balkony, w czwartej wejście;

elewacje pozostałych 3 skrzydeł wschodnie: 6-osiowe;

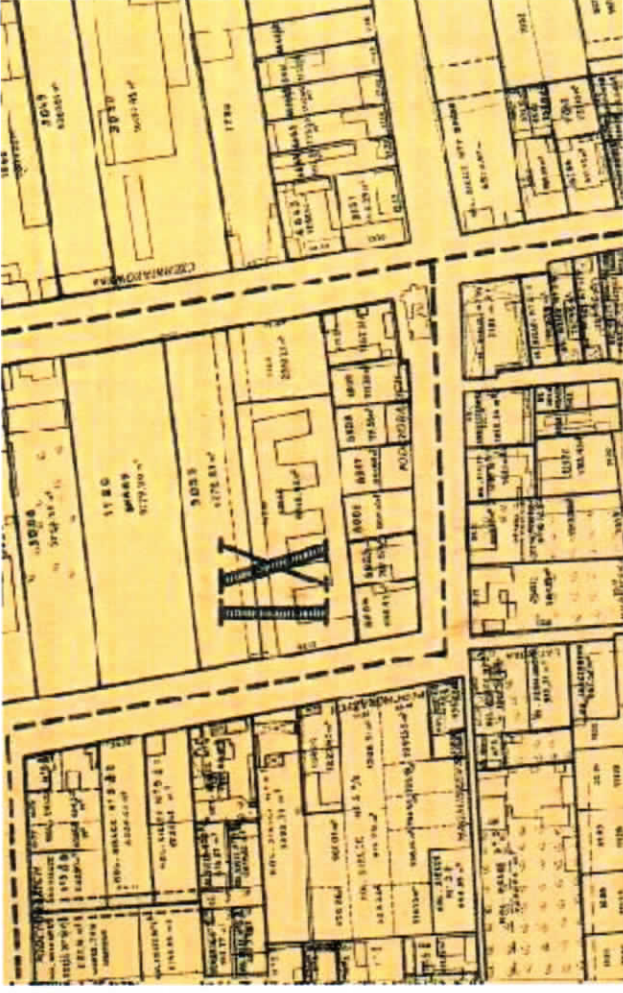
elewacje południowe skrzydeł: w skrzydłach wschodnich o jednej osi przesuniętej na prawo; w skrzydłach zachodnich 2-osiowe z balkonami w osi 1.

Wnętrza: Podział wnętrz wielokrotnie zmieniany, zachowany częściowo. Częściowo zachował się oryginalny wystrój i wyposażenie: stolarka drzwi i okien z oryginalnymi klamkami; podłogi z desek; ceramiczne i lastrykowe posadzki w klatkach schodowych, lastrykowa okładzina schodów, parapety wewnętrzne; balustrady klatek schodowych, balkonów;

Instalacje: elektryczna, wody zimnej i ciepłej, sanitarna, gazowa, centralnego ogrzewania, teletechniczna, przeciwpożarowa (wspólna na przyłączy wody, 3 hydranty), wentylacji grawitacyjnej.



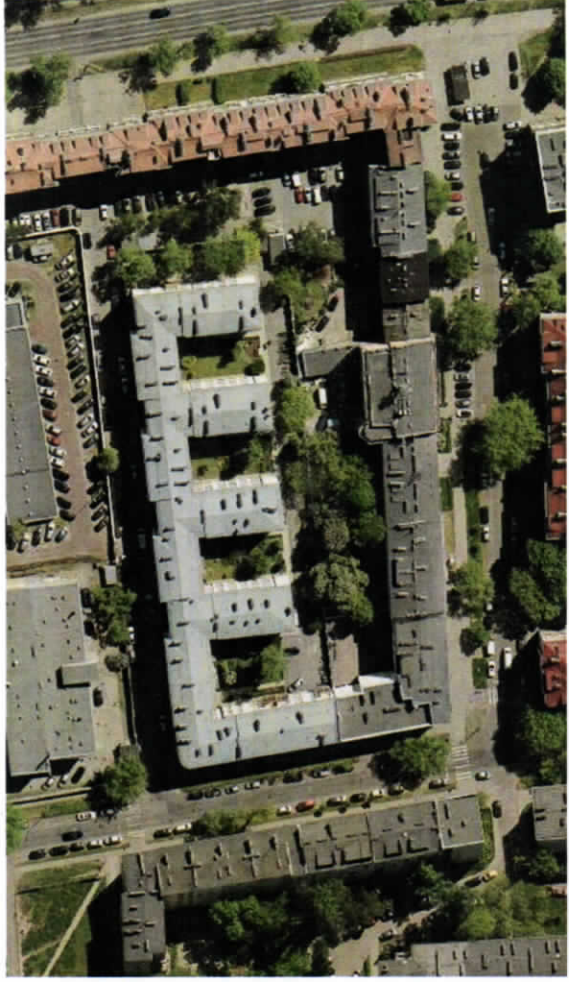
il. 1. Fotoplan z 1935 r.



il. 2. Plan z 1936 r.



il. 3. Fotoplan z 1945 r.



il. 4. Fotoplan z 2017 r.

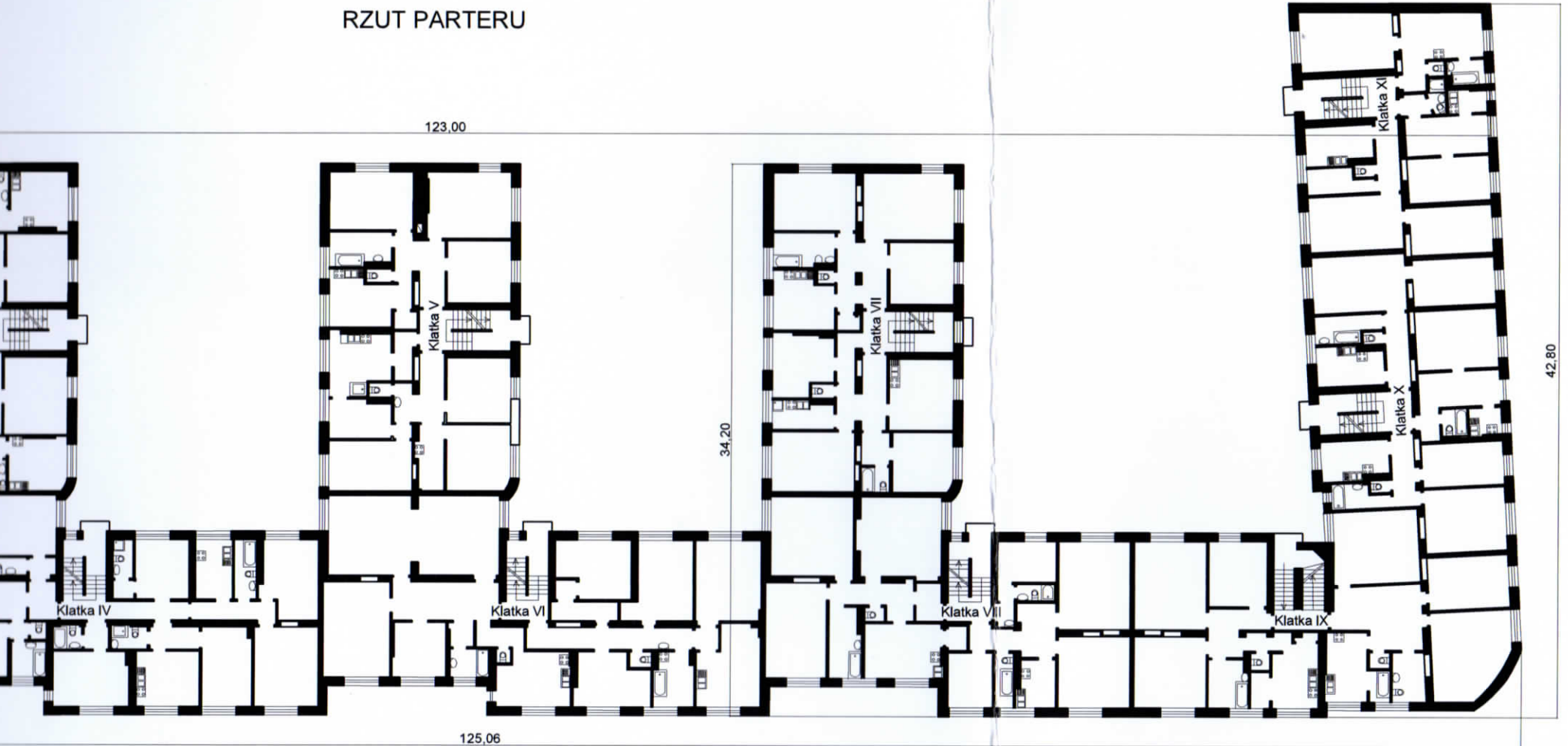
ni Mieszkaniowo-Budowlanej Urzędników
wa Pocz i Telegrafów w Warszawie

3. Zawartość wkładki (nazwa obiektu lub materiału uzupełniającego)

rzut parteru i II piętra

skala 1:350

RZUT PARTERU



1. Miejscowość

WARSZAWA, Mokotów, ul. T. Hołównki 3

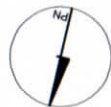
2. Obiekt

Dom Spółdzielni Mieszkaniowo-Budowlanej Urzędników
Ministerstwa Poczty i Telegrafów w Warszawie

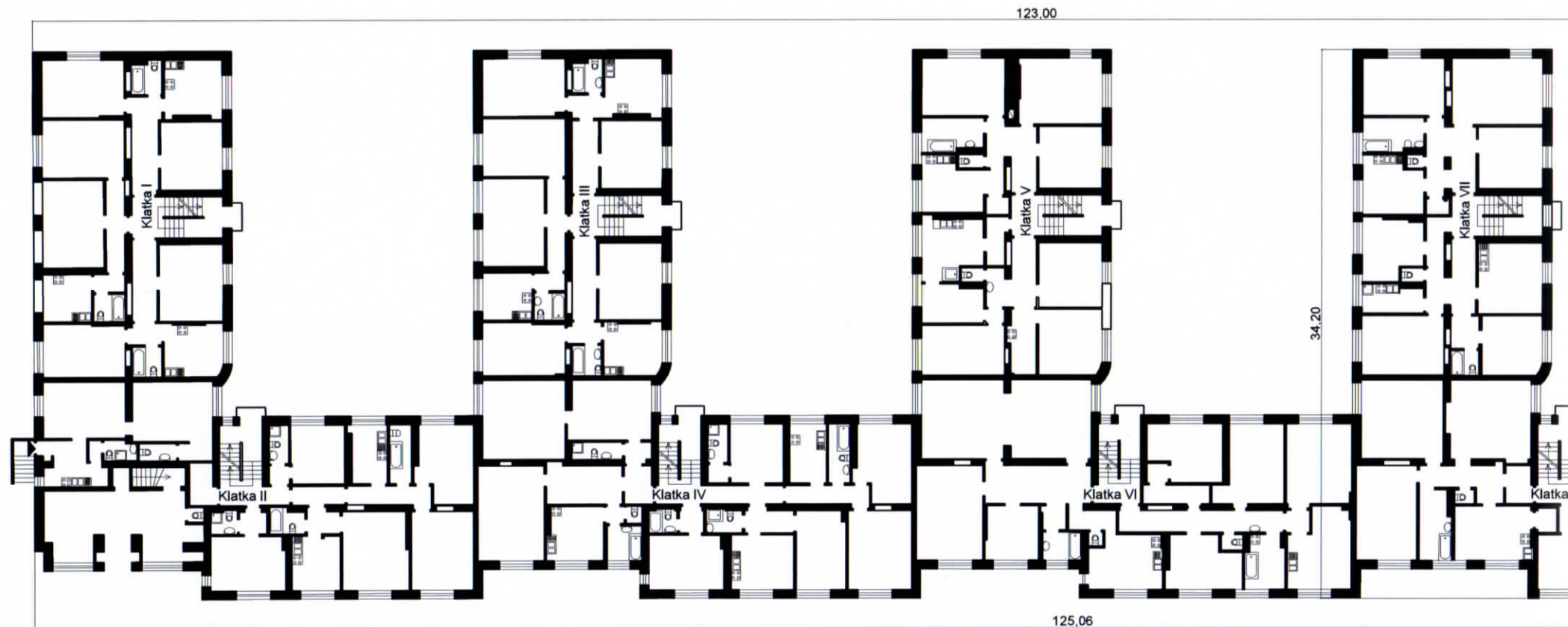
3. Zawartość wkładki (nazwa obiektu lub materiału uzupełniającego)

rzut parteru i II piętra

skala 1:350



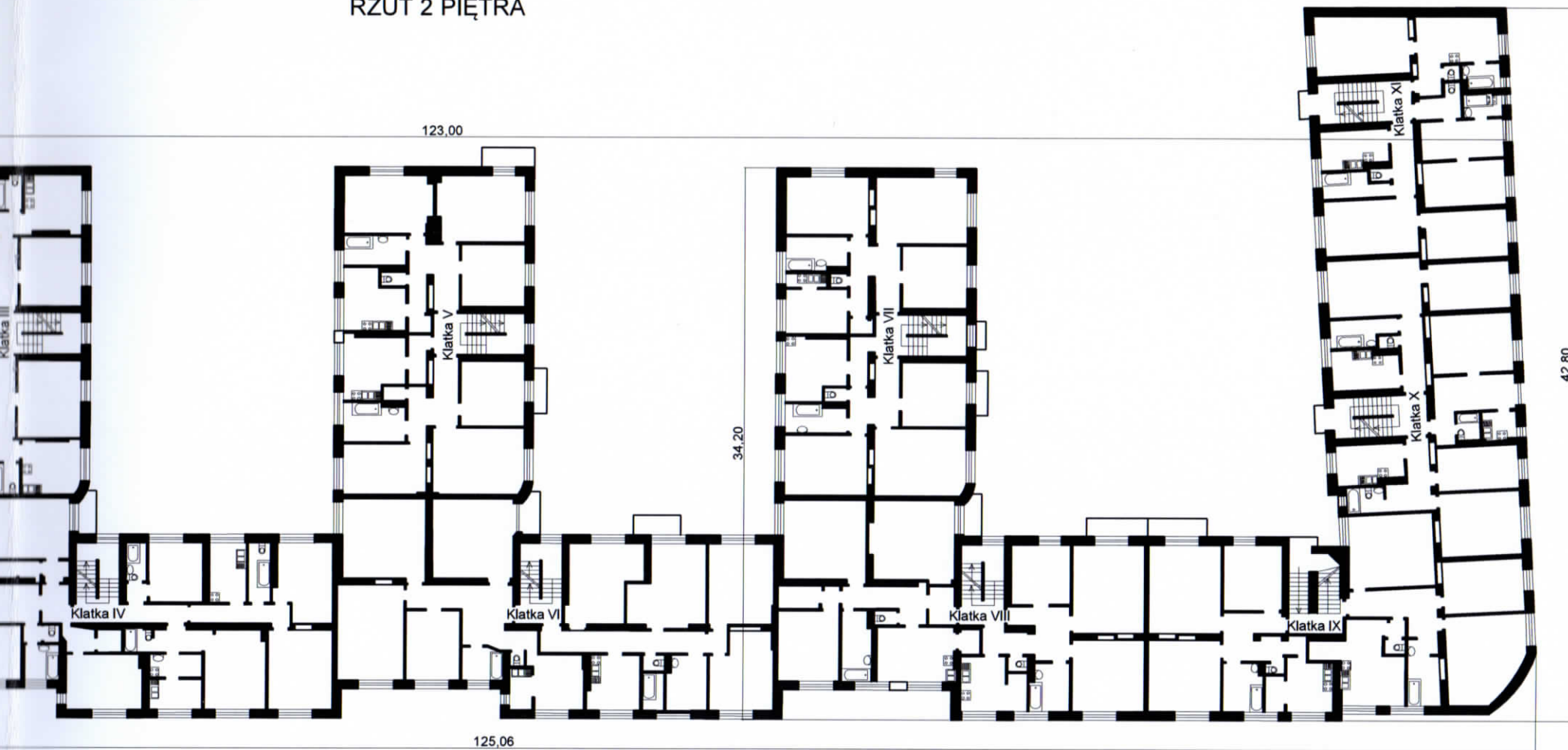
RZUT PARTERU

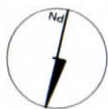


skala 1:350

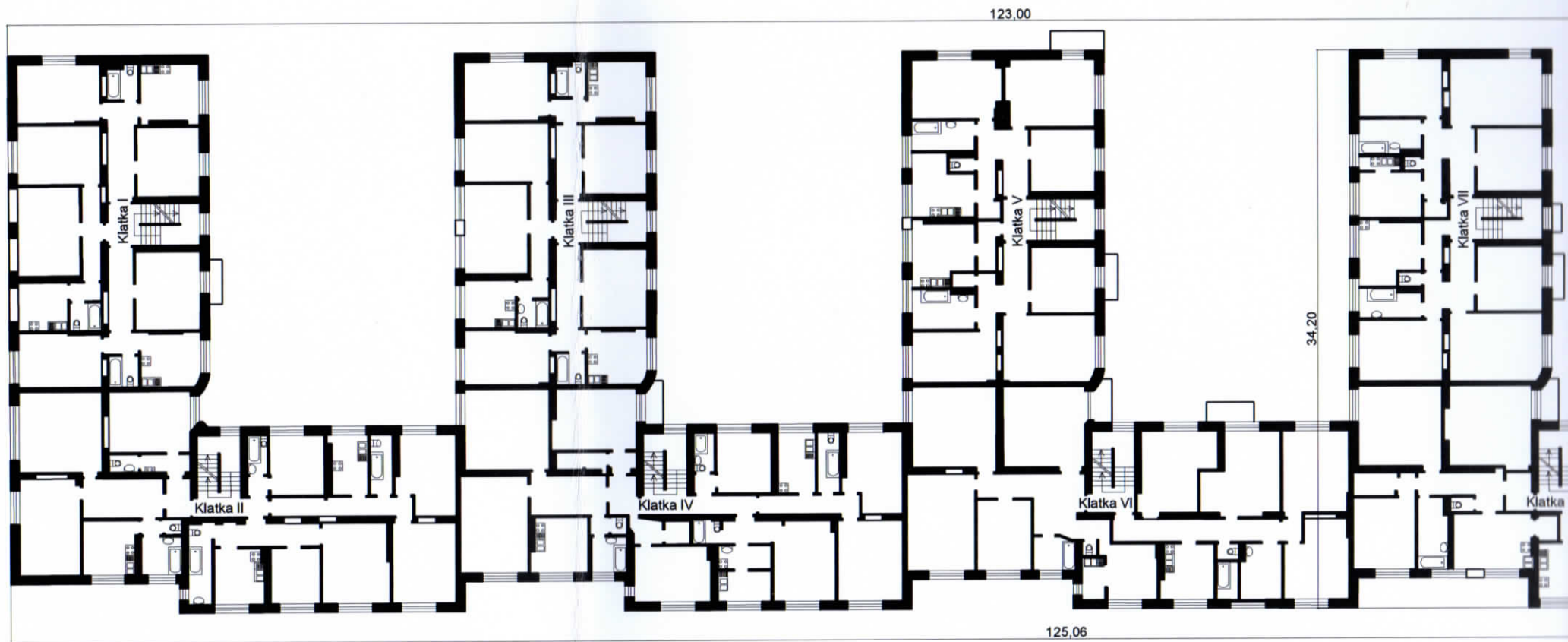


RZUT 2 PIĘTRA





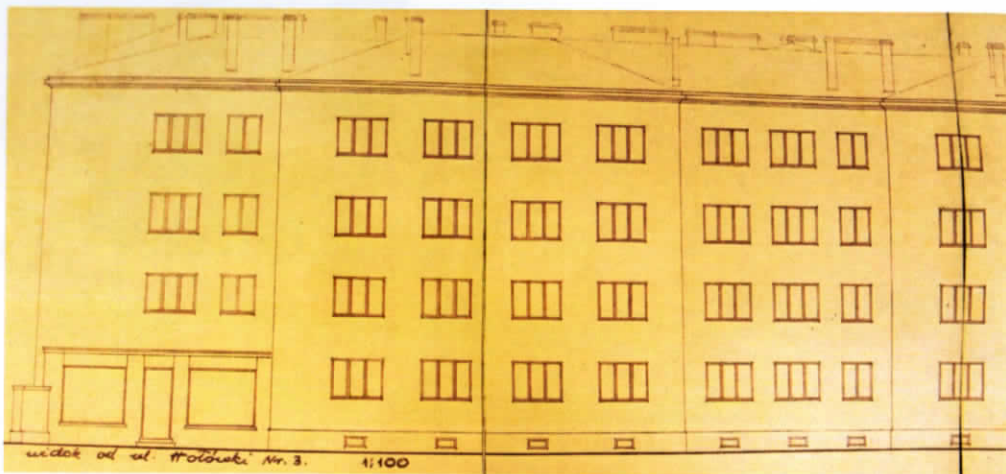
RZUT 2 PIĘTRA



skala 1:350



<p>1. Miejscowość</p> <p>WARSZAWA, Mokotów, ul. Hołówki 3</p>	<p>2. Obiekt</p> <p>DOM SPÓŁDZIELNI MIESZKANIOWO-BUDOWLANEJ URZĘDNIKÓW MINISTERSTWA POCZT I TELEGRAFÓW W WARSZAWIE</p>	<p>3. Zawartość wkładki (nazwa obiektu lub materiału uzupełniającego)</p> <p>dokumentacja archiwalna, dokumentacja fotograficzna - elewacje frontowe</p>
--	---	---



Fot. 1. Elewacja północna (przy ul. Hołówki), część wschodnia
- Projekt odbudowy, Józef Fischer 1949 r. (Akta Biura Odbudowy Stolicy)



Fot. 2. Elewacja północna (przy ul. Hołówki), część wschodnia
(dokumentacja stanu budynku z 23.10.1947 r.)



Fot. 3. Elewacja północna (przy ul. Hołówki), widok od strony wschodniej



Fot. 4. Elewacja północna (przy ul. Hołówki), widok od strony zachodniej



Fot. 5. Elewacja zachodnia (przy ul. Podchorążych), część wschodnia
- Projekt odbudowy, Józef Fischer 1949 r. (Akta Biura Odbudowy Stolicy)



Fot. 6. Narożnik północno-zachodni (przy skrzyżowaniu ulic Hołówki i Podchorążych)



Fot. 7. Elewacja zachodnia (przy ul. Podchorążych)



Fot. 8. Elewacja zachodnia (przy ul. Podchorążych)
- dokumentacja stanu budynku z 23.10.1947 r.

1. Miejscowość

WARSZAWA, Mokotów, ul. Hołównki 3

2. Obiekt

DOM SPÓŁDZIELNI MIESZKANIOWO-BUDOWLANEJ
URZĘDNIKÓW MINISTERSTWA POCZT I TELEGRAFÓW
W WARSZAWIE

3. Zawartość wkładki (nazwa obiektu lub materiału uzupełniającego)

dokumentacja archiwalna, dokumentacja fotograficzna
- elewacje podwórzowe



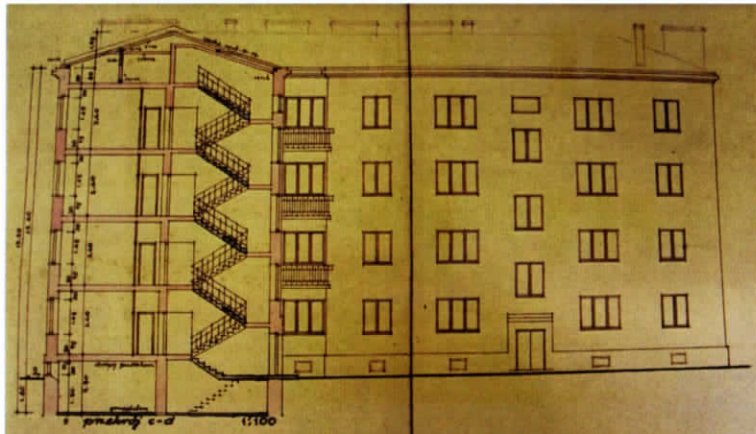
Fot. 1. Widok elewacji podwórzowej prawdopodobnie w latach 80.



Fot. 2. Elewacja zachodnia skrzydła z balkonami w 3 osi
- skrzydło z klatką schodową I



Fot. 3. Elewacja zachodnia z balkonami w 1. i 3. osi
- skrzydło z klatką schodową III (analogiczna w klatkach V i VII)



Fot. 4. Rysunek elewacji zachodniej skrzydła bocznego z balkonami w osi 1. -
Projekt odbudowy, Józef Fischer 1949 r. (Akta Biura Odbudowy Stolicy)

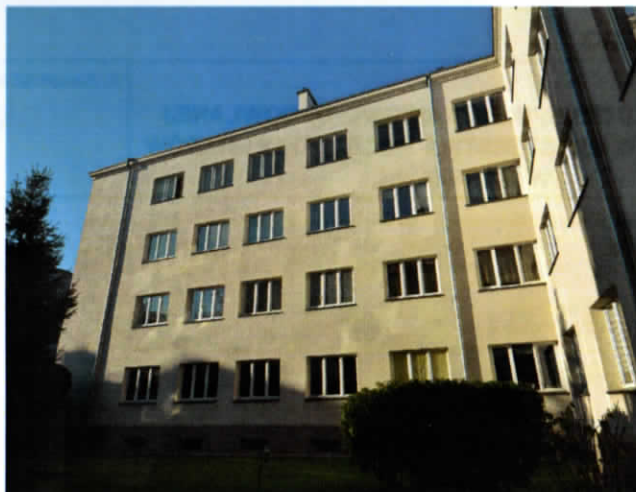


Fot. 5.,6. Widok południowych elewacji skrzydeł, w głębi wejście do klatki XI
(fot.5. - dokumentacja stanu budynku z 23.10.1947 r.)





Fot. 7. Elewacja południowa budynku głównego przy klatce schodowej IV



Fot. 8. Elewacje wschodnia skrzydła z klatką schodową



Fot. 9. Elewacja wschodnia skrzydła z klatką schodową I, widok wejścia do mieszkania dozorczy



Fot. 10.



Fot. 11.

Fot. 10.-11. Elewacja wschodnia skrzydła przy ul. Podchorążych, z wejściem do klatki schodowej XI (fot. 8 - dokumentacja stanu budynku z 23.10.1947 r.)

1. Miejscowość

WARSZAWA, Mokotów, ul. Hołównki 3

2. Obiekt

DOM SPÓŁDZIELNI MIESZKANIOWO-BUDOWLANEJ
URZĘDNIKÓW MINISTERSTWA POCZT I TELEGRAFÓW
W WARSZAWIE

3. Zawartość wkładki (nazwa obiektu lub materiału uzupełniającego)

dokumentacja fotograficzna
-ogrodzenie, wystrój elewacji, mała architektura w podwórzu



Fot. 1.

Fot. 1. Fragment oryginalnego ogrodzenia od ul. Hołównki, z tabliczką producenta

Fot. 2. Gzyms koronujący

Fot. 3. Napis z 1945 r. na południowej elewacji przy wejściu do klatki IX

Fot. 4. Mur zamykający posesję od południa, widok od strony posesji

Fot. 5. Fragment ogrodzenia od strony ul. Podchorążych



Fot. 2.



Fot. 3.



Fot. 4.



Fot. 5.



Fot. 6. Drzwi wejściowe do klatki schodowej nr V i do kotłowni (typowe drzwi przed wymianą w 2018 r.)



Fot. 7. Typowe drzwi wejściowe do klatki



Fot. 8. Latarnia z numerem adresowym



Fot. 9. Budynek gospodarczy w południowo-wschodnim narożniku posesji, wybudowany w 1958 r.



Fot. 10. Kapliczka na terenie posesji, przy bramie

1. Miejscowość

WARSZAWA, Mokotów, ul. Hołówki 3

2. Obiekt

DOM SPÓŁDZIELNI MIESZKANIOWO-BUDOWLANEJ
URZĘDNIKÓW MINISTERSTWA POCZT I TELEGRAFÓW
W WARSZAWIE

3. Zawartość wkładki (nazwa obiektu lub materiału uzupełniającego)

dokumentacja fotograficzna
- klatki schodowe



Fot. 1. Nitowana konstrukcja żeliwnej balustrady klatki schodowej, drewniana profilowana poręcz



Fot. 2. Orginalny wystrój klatki II, typowy dla wszystkich klatek schodowych z wyjątkiem IX



Fot. 3. Orginalny wystrój klatki schodowej nr IX - w narożniku u zbiegu ulic Hołówki i Podchorążych



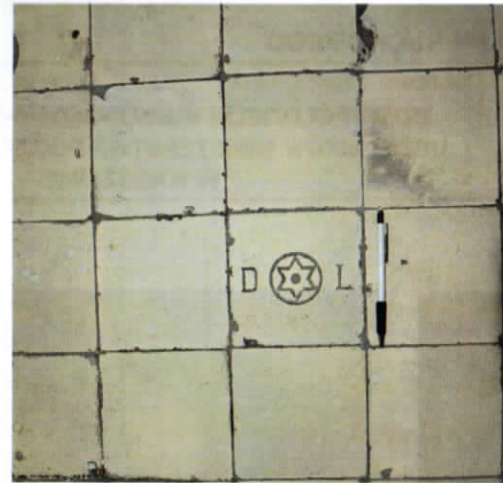
Fot. 4.

Fot. 4. Tabliczka z numerem mieszkania



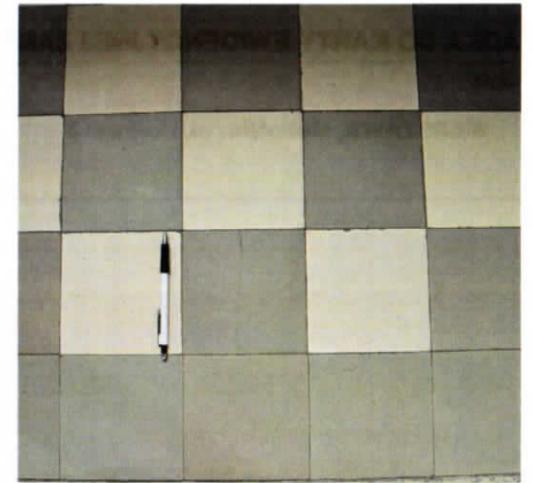
Fot. 5.

Fot. 5. Terrakota w wejściu do VI klatki schodowej



Fot. 6.

Fot. 6. Terrakota na poddaszu VI klatki schodowej



Fot. 7.

Fot. 7. Oryginalna terrakota występująca we wszystkich klatkach schodowych

Fot. 8.,9. Klamki w drzwiach do mieszkań

Fot. 10. Oryginalne drzwi w X klatce schodowej



Fot. 8.



Fot. 9.



Fot. 10.

1. Miejscowość

WARSZAWA, Mokotów, ul. Hołówki 3

2. Obiekt

DOM SPÓŁDZIELNI MIESZKANIOWO-BUDOWLANEJ
URZĘDNIKÓW MINISTERSTWA POCZT I TELEGRAFÓW
W WARSZAWIE

3. Zawartość wkładki (nazwa obiektu lub materiału uzupełniającego)

dokumentacja fotograficzna
- wnętrza



Fot. 1.

Fot. 1.,3. Zdekompletowane wtórnice zamontowane
klamki drzwi i okien w mieszkaniach nr 60, 64, 81



Fot. 2.



Fot. 3.



Fot. 4.

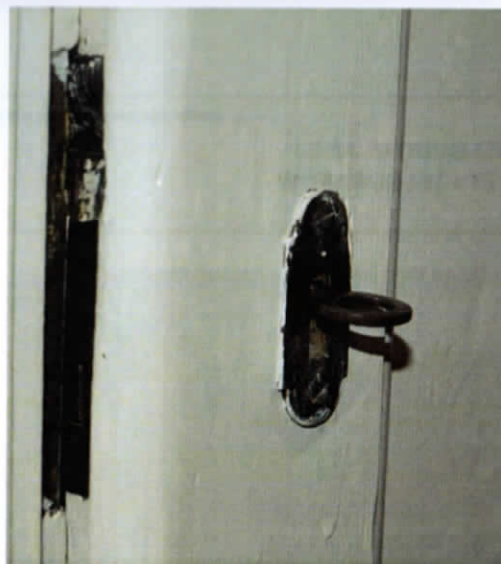


Fot. 5.

Fot. 4.,5. Drzwi w mieszkaniach nr 60 i 81



Fot. 6.



Fot. 7.

Fot. 6., 7. Zamek w drzwiach łazienki w mieszkaniu nr 81



Fot. 8. Klamka z zamkiem w drzwiach łazienkowych w mieszkaniu nr 64



Fot. 9. Drzwi kuchenne z nadświetłem w mieszkaniu nr 64



Fot. 10. Więźba nad klatką schodową nr II



Fot. 11. Podłoga z desek i parkiet ułożony na deskach w mieszkaniu nr 64